

الفصل الرابع

الحالات الدراسية

4. 1 مدينة أريحا الزراعية الصناعية

4. 1. 1 مقدمة عن مدينة أريحا

4. 1. 2 مدينة أريحا الزراعية الصناعية Jaip

4. 2 مدينة الشيخ نجار الصناعية

4. 2. 1 مقدمة عن مدينة حلب

4. 2. 2 مدينة الشيخ نجار الصناعية (حلب)

4. 1 مدينة أريحا الزراعية الصناعية Jaip :



صورة(4. 1) : مدينة أريحا الزراعية الصناعية.

المصدر: الصفحة الرسمية للمدينة أريحا الزراعية الصناعية.

4. 1. 1 مقدمة عن مدينة أريحا :

4. 1. 1. 1 تاريخ مدينة أريحا :

يعتبر الخبراء الأثريون أن مدينة أريحا هي من أقدم مدن فلسطين إذ يرجع تاريخها إلى العصر الحجري القديم أي نحو

7000 سنة قبل الميلاد، بل يذهب البعض منهم إلى أنها أقدم مدينة في العالم قائمة حتى اليوم ¹.

ازدهرت أريحا في عهد الرومان، ويظهر ذلك في الآثار التي اكتشفوها والتي تظهر في وادي نهر القلط .

وفي عهد المسيح عليه السلام ازدادت شهرة المدينة، حيث زارها المسيح والنبي زكريا عليهم السلام ، ويرجع الفضل إلى

الرومان في تعمير المدينة وازدهارها، وكذلك ازدهرت في عهد البيزنطيين وتقدمت حتى دخلت تحت حكم العرب المسلمين

في القرن السابع الميلادي وأصبحت تابعة للرملة مركز جند فلسطين .

¹ السلطة الوطنية الفلسطينية الجهاز المركزي للإحصاء الفلسطيني، كتاب محافظة أريحا والأغوار الإحصائي السنوي (3)

ثم خضعت أريحا لحكم الصليبيين بعد أن غزوا فلسطين، ثم خضعت للحكم المملوكي، و أصبحت جزءاً من مملكة دمشق، وفي أثناء الحكم العثماني أصبحت أريحا ناحية بعد أن كانت قرية، ثم أصبحت قضاء في عهد الانتداب البريطاني، وكانت مركزاً للقضاء حتى عام 1944م إلى أن سلطات الانتداب البريطاني ألغته و ألحقته بقضاء القدس، وفي عام 1965م، عادت مركزاً للقضاء واستمرت كذلك إلى أن إحتلها الصهاينة عام 1967م.²

وفي السنوات الأخيرة شهدت المدينة أحداثاً تاريخية كثيرة، فهي أول مدينة يتم تسليمها للسلطة الوطنية الفلسطينية بعد اتفاق أوسلو عام 1993م، ومنذ ذلك الحين شهدت المدينة تحولات مهمة لعل أهمها إقامة عدد من المشاريع السياحية: ومنها إقامة عدد من الفنادق والحدائق العامة، وأول مشروع تفريخ³.

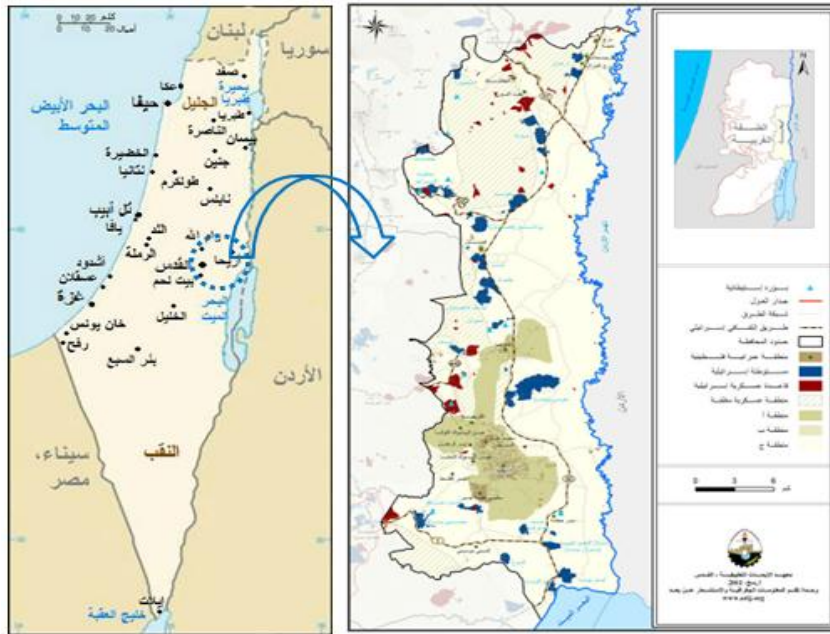
4. 1. 1. 2 الموقع الجغرافي لمدينة أريحا :

تقع مدينة أريحا والأغوار في الطرف الغربي لغور الأردن أو ما يعرف بغور أريحا، على بعد 36 كيلو متر عن القدس، و7 كيلو متر غربي نهر الأردن، و10 كيلومتر شمال البحر الميت، وهي أقرب للحافة الجبلية لوادي الأردن، منها إلى نهر الأردن، تقع عند خط الإنقطاع بين البيئة الجبلية إلى الغرب والبيئة الغورية في الشرق، وهي بذلك نقطة عبور هامة منذ القدم للقوافل التجارية والغزوات الحربية التي كانت تتجه غرباً نحو القدس وشرقاً نحو عمان، وهي أيضاً الممر الغربي لنهر الأردن والبحر الميت ، وتنخفض عن سطح البحر نحو 276 م، وتقع على خط طول 28-35 ودائرة عرض 31-51.⁴

² محافظة أريحا والأغوار، <http://www.jericho.plo.ps>

³ وكالة الأنباء والمعلومات الفلسطينية / وفا، <http://www.wafa.ps> /

⁴ موقع بلدية أريحا، <http://www.jericho-city.ps>



خارطة (4.1) : خريطة أريحا و موقعها بالنسبة لفلسطين .

المصدر :نظم المعلومات الجغرافية – أريج .

4.1.1.3 المناخ :

يسود منطقة أريحا مناخ جاف، حار صيفا ومعتدل شتاء. ويبلغ المعدل السنوي لدرجات الحرارة أكثر من 23 درجة مئوية. تتساقط الأمطار في فصل الشتاء ويتراوح معدل هطول الأمطار السنوي بين 150 - 200 ملم، باستثناء منطقة العوجا التي يصل معدل هطول الأمطار فيها إلى 500 ملم سنوياً. وتبلغ معدل الأيام الماطرة 20-25 يوم في السنة. أما المعدل السنوي للرطوبة يبلغ حوالي 50 % ومستوى التبخر مرتفع جداً خاصة في فصل الصيف لإرتفاع عدد الأيام المشمسة ودرجات الحرارة. ويبلغ المعدل السنوي للتبخر 2100 ملمتر .

4.1.1.4 المساحة والسكان :

بلغت مساحة الأراضي في محافظة أريحا والأغوار 593 كم²، أي حوالي 10.5% من إجمالي مساحة أراضي الضفة الغربية. وتتميز مدينة أريحا عن غيرها من المدن، بطبيعة وتنوع السكان فيها، حيث يوجد ما يقارب من 10000 طالب في مدارس الأجهزة الأمنية، بالإضافة إلي ما يقارب من 15000 ممن يسمون بسكان العطل الأسبوعية: وهم الذين يملكون

منازل في المدينة ولكنهم لا يقيمون فيها بشكل دائم، ويبلغ عدد السكان المقدر في مدينة أريحا والأغوار 46,718 نسمة حسب الإحصائيات لعام 2011م، ويشكلون ما نسبته 8.1% من إجمالي سكان الضفة الغربية⁵.

4. 1. 1. الحركة الاقتصادية و السياحية في أريحا :

• الزراعة: عرفت أريحا منذ القدم بغزارة مياهها وخصوبة تربتها وقد حافظت أريحا على شهرتها الزراعية منذ أقدم الأزمنة، حيث زادت المساحة المزروعة ومن أهم المزروعات الحبوب المختلفة: كالقمح والشعير والذرة والسمسم، كما تزرع فيها الأشجار المثمرة: كالحمضيات والموز والزيتون والعنب والنخيل، بالإضافة إلى بعض المحاصيل الأخرى، كالتبغ وهناك فائض في الإنتاج الزراعي يصل إلى مدن الضفة الغربية الأخرى وكذلك يصدر إلى الأردن .

• التعدين والصناعة: عرفت أريحا الصناعة منذ القدم مثل صناعة السلال، والحياسة، والحصار، والحرايب، والنبيل المزودة برؤوس الصوان، والفؤوس، والخزف وغيرها، أما في العصر الحالي فهناك صناعة الفخار، الحصر، النسيج، المياه الغازية، الكراسي، تخمير الموز، الخيام. كما ازدهرت صناعة إستخراج المعادن والأملاح من البحر الميت مثل: كلوريد البوتاسيوم والصوديوم والمغنيسيوم والكالسيوم والبرومين، وتوجد في البحر الميت كميات هائلة من هذه المواد تقدر بملايين الأطنان.⁶

تعتبر مدينة أريحا مدينة سياحية من الدرجة الأولى بفضل مناخها المعتدل شتاء وبفضل العديد من المواقع التاريخية والأثرية المنتشرة في كل مكان تقريباً في المدينة وحولها، فعلى مساحة 20 كم مربعاً تتركز بعض أهم المواقع الأثرية، ومن بينها تل السلطان، وخربة قمران، وجبل التجربة "قرنطل" والكثير من الكنائس والقصور والمساجد، وتكثر في أريحا المتنزهات والمطاعم والفنادق التي تعتبر وجهة السياح .

يمتد فصل السياحة في أريحا من شهر كانون الأول حتى نهاية نيسان، أما في الصيف فيتجنب الكثيرون زيارة أريحا للإرتفاع الشديد بدرجة الحرارة فيها، حتى أن الكثير من أهلها يغادرونها في الصيف متجهين إلى المحافظات الجبلية وخاصة رام الله والقدس.

⁵ الخطة التنموية الإستراتيجية لمدينة أريحا 2016 - 2012

⁶ السلطة الوطنية الفلسطينية الجهاز المركزي للإحصاء الفلسطيني، كتاب محافظة أريحا والأغوار الإحصائي السنوي (3)

4. 1. 2 مدينة أريحا الزراعية الصناعية Jaip :

4. 1. 2 1 لمحة عامة :

جاءت فكرة إنشاء مدينة أريحا الزراعية الصناعية منذ عام 2006 م، والتي قدمت بدعم من الحكومة اليابانية لإنشائها ضمن ما يعرف بإسم "ممر السلام والإزدهار"، وتم إختيار موقعها في مدينة أريحا وفي قلب الأغوار الغنية بالمنتجات الزراعية وحتى تكون هذه المدينة مركزاً لتصنيع المنتجات الزراعية، وللصناعات الغذائية ، والصناعات المكملة لها. وتهدف المدينة الزراعية الصناعية إلى تقديم الحلول المتكاملة للبنية التحتية والخدمات اللوجستية، وتوفير بيئة إستثمارية مناسبة للمستثمرين في القطاع الزراعي الصناعي في فلسطين، من خلال إنشاء مدينة أريحا الزراعية الصناعية (jaip) كمشروع إقليمي، ودعم الإقتصاد الوطني الفلسطيني من حيث تمكين المستثمرين من إستغلال الموارد الزراعية في منطقة الأغوار وتصنيعها، وتمكين المستثمرين العرب والأجانب من الإستفادة من الميزات المتقدمة التي تتمتع بها المنطقة من الناحية الجغرافية وإستجابةً للنمو والطلب المتزايد على المنتجات الزراعية والغذائية عالية الجودة في الأسواق العالمية حيث أنه من المتوقع أنه يرفع الناتج المحلي القومي بنسبة لا تقل عن 5 % حسب الدراسات .

4. 1. 2 2 أهمية المشروع :

تتبع أهمية مشروع مدينة أريحا الزراعية الصناعية، كواحد من أهم مشاريع محافظة أريحا والأغوار، ومن خلال مجموعة المشاريع الهادفة لإحياء الأغوار الفلسطينية المهددة بالمصادرة والاستيطان، وبالتالي فإن مشروع المدينة الزراعية الصناعية في مدينة أريحا يشكل نموذجاً هاماً في تنمية المشاريع الإقتصادية وقصة نجاح تحتاج للدعم المتواصل من جميع الأطراف.

4. 1. 2 3 أهداف المشروع :

تهدف المدينة الزراعية الصناعية في أريحا :

1. إلى خلق بيئة إستثمارية جاذبة، وتنظيم قطاع الصناعة والزراعة، وإخراجها من حالة العشوائية إلى حالة النظام .
2. توفير مركز خدمات تطوير الأعمال/خدمة النافذة الإستثمارية الموحدة/خدمة مصرفية/مكتب للجمارك/خدمة الرعاية بالأطفال /خدمة كافيتيريا /خدمة الإسعاف الأولى في مبنى الإدارة.
3. تهدف لخلق أكثر من 5000 فرصة عمل مباشرة وغير مباشرة .
4. إستقطاب الإستثمارات المحلية والأجنبية ذات العلاقة بالصناعات الزراعية، وذلك لتنمية قطاع الزراعة في المحافظة وتشجيع المزارعين على زيادة محاصيلهم الزراعية من خلال استيعاب الفائض منها في مصانع المدينة الصناعية⁷ .
5. رفع مستوى أداء الإقتصاد الفلسطيني بما يخدم القطاع الزراعي وكامل المجتمع، وبدعم من السلطة الوطنية الفلسطينية من خلال الهيئة العامة للمدن والمناطق الصناعية الحرة، والحكومة اليابانية من خلال الوكالة اليابانية للتعاون الدولي⁸ .

4. 1. 2. 4 موقع المشروع :

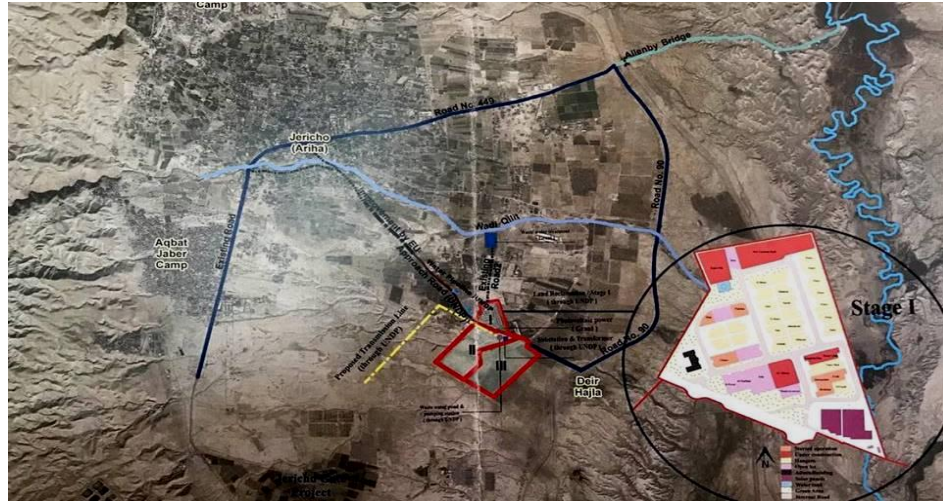
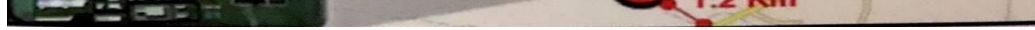
موقع المدينة الجغرافي من أهم العوامل التي تمتاز بها مدينة أريحا الزراعية الصناعية، فهي تقع إلى الجنوب الشرقي من مدينة أريحا حيث تبعد مسافة 4.5 كيلومتر من مركز المدينة، ومسافة 7 كيلو متر من المعبر مع المملكة الأردنية الهاشمية، والتي تعتبر بدورها البوابة الرئيسية لأسواق التصدير إلى كل من الخليج العربي وأوروبا .

⁷ الهيئة العامة للمدن الصناعية والمناطق الحرة، <http://www.piefza.ps/pfs>
⁸ نشرة في مدينة أريحا الزراعية الصناعية بعنوان " رؤية وطنية...لمستقبل واحد"



خارطة (2.4) : موقع مدينة اريحا الزراعية الصناعية في مدينة أريحا

المصدر :إدارة مدينة أريحا الزراعية الصناعية



اللازم للنقل
الصناعية إلى
دقيقة من
حسين، و4-
من ميناء
ساعات من
اسدود، و3.5
ميناء حيفا .

الوقت
من المدينة
: تبلغ 15
جسر الملك
5 ساعات
العقبة، و3
ميناء
ساعة من

خارطة (4. 3) : المسافات بين مدينة أريحا الصناعية و مركز المدينة و معبر الكرامة.

المصدر: إدارة مدينة أريحا الزراعية الصناعية.

4. 1. 2. 5 مساحة المشروع :

تبلغ مساحة المشروع الإجمالية 615 دونم، حيث يشمل تطور المشروع على مرحلتين :

1. المرحلة الأولى : والتي سيتم تطويرها على مساحة تقدر ب 115 دونم .

2. المرحلة الثانية : والتي سيتم تطويرها على مساحة تقدر ب 500 دونم .

4. 1. 2. 6 الحوافر المقدمة للمستثمرين داخل المدينة :

تعمل الشركة المطورة بالتعاون مع هيئة المدن الصناعية والدول المانحة على توفير مجموعة من الحوافر يتم تقديمها للمستثمرين داخل المدينة وتتمثل الحوافر بالتالي :

1. منح مالية للمستثمرين : من خلال إنشاء برامج توفير الدعم المالي للمستأجرين في مدينة أريحا الزراعية

الصناعية، حيث يمكن توفير دعم يغطي نسبة تصل إلى 50 % من تكلفة المعدات ومواد البناء من خلال المنحة .

2. الإعفاء الضريبي : وتتمثل بحصول المستثمرين على إعفاء من ضريبة الدخل تبدأ من 10 سنوات حتى تصل إلى

14 سنة، وإعفاء كامل من ضريبة الأملاك والبلدية، وإعفاء جمركي للمركبات .

3. خدمات البنية التحتية : تم تمويل خط كهربائي لتغذية المدينة بالطاقة الكهربائية، إضافة إلى محطة لتوليد الكهرباء

من الطاقة الشمسية التي تم إنشائها، وتم ربطها بشبكة طرق معبدة حديثة وربطها بجسر لملك حسين بشكل مباشر،

وتم تزويدها بالكميات الكافية من المياه من مصادر متعددة، وتم ربطها بمحطة لتنقية مياه الصرف الصحي، وسيتم

التخلص من النفايات الصلبة عن طريق المجلس البلدي المشترك .

4. الخدمات اللوجستية : سيتم إعطاء الأولوية لشحنات المواد الخام الواردة على معبر جسر الملك حسين وتقديم خدمات خاصة بالمستثمرين لمتابعة جميع الأوراق الرسمية وطلبات التسجيل، بالإضافة إلى تسهيل دخول الأشخاص إلى فلسطين.⁹

4. 1. 2. 7 الصناعات المستهدفة وتوزيع المنشآت الصناعية فيها :

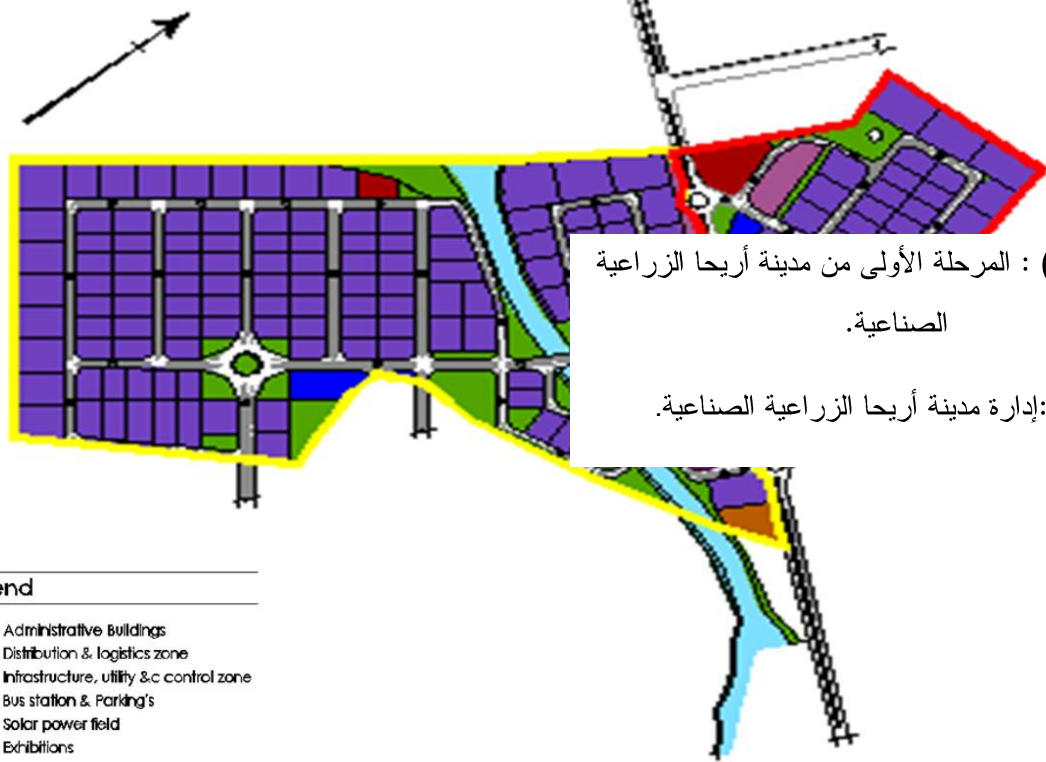
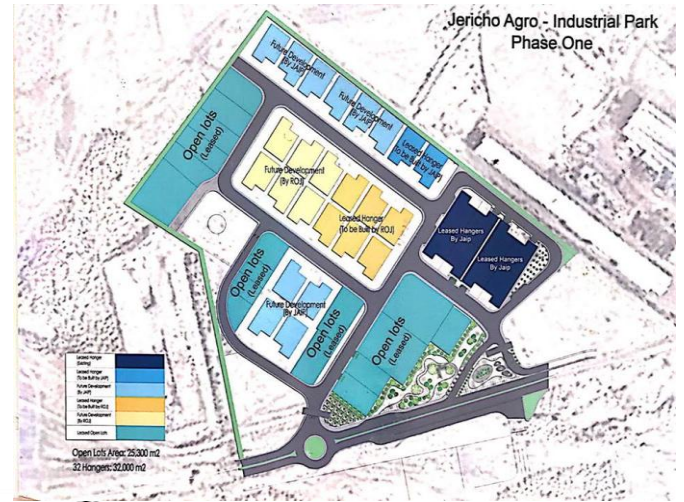
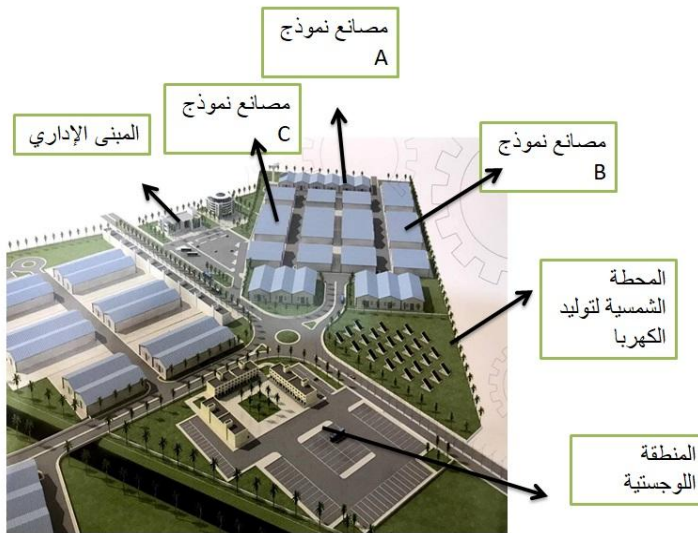
تستهدف مدينة أريحا الزراعية الصناعية بشكل مباشر الصناعات الزراعية والغذائية ومكملاتها. وفي حال وجود خلط أو عدم تحديد لعمل أو صناعة ما، فيما إذا كان يقع ضمن المجال المقرر أم لا تقوم الهيئة والمطور بمراجعة التفاصيل المتعلقة بمجال الأعمال الزراعية الصناعية لتقرير ذلك.

4. 1. 2. 8 محتويات المدينة الصناعية :

يشمل المخطط العام لمدينة أريحا الزراعية الصناعية على ما يلي :

1. المبنى الإداري .
2. منطقة الدعم اللوجستية .
3. منطقة التحكم وخدمات البنية التحتية .
4. محطات الباصات ومواقف السيارات .
5. محطة توليد الطاقة .
6. المعارض.
7. مصانع نموذج A (مصانع حجم كبير) تتواجد في بداية ونهاية المدينة .
8. مصانع نموذج B (مصانع حجم متوسط) تتواجد على أطراف المدينة الصناعية .
9. مصانع نموذج C (مصنع حجم صغير) تتواجد في منتصف المدينة الصناعية .
10. مساحات خضراء (الحدائق) .
11. مناطق عزل خضراء .
12. منطقة الوادي .
13. الشوارع الرئيسية والفرعية .

⁹ نشرة في مدينة أريحا الزراعية الصناعية بعنوان "الحوافز المقدمة للمستثمرين داخل JAIP



خارطة (4. 5) : المرحلة الأولى من مدينة أريحا الزراعية الصناعية.

المصدر : إدارة مدينة أريحا الزراعية الصناعية.

Map Legend

- Administrative Buildings
- Distribution & logistics zone
- Infrastructure, utility & c control zone
- Bus station & Parking's
- Solar power field
- Exhibitions
- Factories
- Green area
- Inclined green buffer zone
- Wall
- Roads
- Phase - 01
- Phase - 02

صورة (4. 2) : توزيع المباني في المرحلة الأولى للمدينة أريحا الزراعية الصناعية.

المصدر : إدارة مدينة أريحا الزراعية الصناعية.

خارطة (4. 4) : المخطط

المصدر : إدارة مدينة أريحا الزراعية الصناعية .

4. 1. 2. 9 الأعمال في المدينة الصناعية :

تضمن إنشاء المدينة الزراعية الصناعية في مدينة أريحا على مرحلتين، حيث شملت المرحلة الأولى على هذه الأعمال :

1. إنجاز البنية التحتية الداخلية: تشمل على الطرق الداخلية بمواصفات عالمية، يبلغ عرض الشارع الرئيسي بالمدينة

32م والفرعي 20م، والشارع بين المصانع بعرض 16م.

صورة (4. 4) : شارع رئيسي في مدينة أريحا
الزراعية.

2. 1

المصدر: فريق العمل بتاريخ (2017/10/23م).

لبنية

صورة (4. 3) : شارع فرعي في مدينة أريحا
الزراعية.

المصدر: فريق العمل بتاريخ (2017/10/23م).

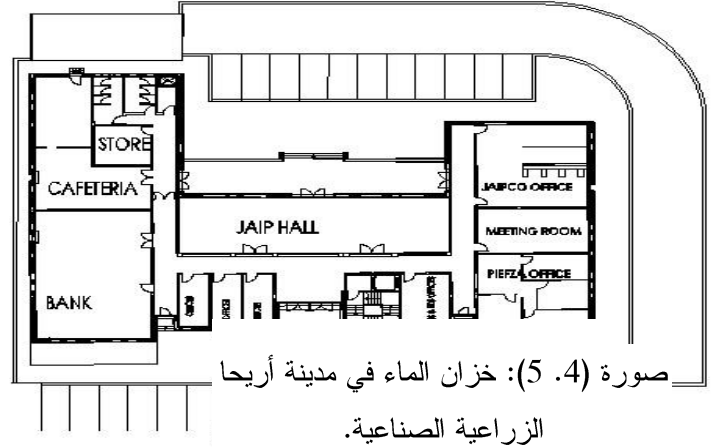
التحتية الخارجية: تشمل على تزويد 500000م³ من المياه سنويا، وتزويد المنطقة بالكهرباء وشبكة اتصالات

وطرق بمواصفات عالمية من والى المنطقة، إنشاء محطة لتوليد الكهرباء عبر الطاقة الشمسية لتوفير الكهرباء.





المصدر: فريق العمل.



صورة (4. 5): خزان الماء في مدينة أريحا الزراعية الصناعية.

المصدر: فريق العمل.

3. إنشاء المبنى الإداري : يتكون المبنى الإداري في التصميم من 5 طوابق ولكن في المرحلة الأولى تم إنشاء

الطابق الأرضي فقط بمساحة 1118 م²، حيث يشمل على المحتويات التالية :

1. مكاتب الشركة المطورة بمساحة 188 م² .
2. غرفة اجتماعات بمساحة 54 م² .
3. مكاتب هيئة المدن الصناعية بمساحة 95 م² ، مكاتب عامة بمساحة 51.1 م² .
4. مكاتب النافذة الاستشارية ومركز تطوير الأعمال بمساحة 25 م² .
5. الدرج ومصعد بمساحة 28.7 م² .
6. قاعة عرض بمساحة 167 م² .
7. بنك فلسطين بمساحة 152.4 م² .
8. كافيتيريا بمساحة 103.7 م² .
9. غرفة تخزين بمساحة 22.5 م² .
10. وحدة الصرف الصحي (للذكور والإناث وذوي الاحتياجات الخاصة) بمساحة 35.3 م² .

صورة (4. 7) : مخطط المبنى الإداري في مدينة أريحا الزراعية

الصناعية .
صورة (4. 8) : المبنى الإداري .

المصدر: فريق العمل.

المصدر :إدارة مدينة أريحا الزراعية الصناعية .

4. إنشاء مباني صناعية جاهزة للإيجار (Hanger) بمساحة



32000م² حيث تم تشغيل 4 مصانع مع مطلع العام

2017م، بالإضافة إلى إنشاء أراضي فضاء جاهزة

للإيجار ومزودة بعناصر البنية التحتية (Open Lots

Area) بمساحة 25000م².

صورة (4. 9) : الهياكل قيد الإنشاء للمصانع .

المصدر: فريق العمل .

5. 1



لاهتمام

بالغطاء

النباتي

وعمل

حديقة



خلفية للمبنى الإداري بالإضافة إلى زرع الأشجار

على جانب الطرق الداخلية .

صورة (4. 10): الهياكل الجاهزة للمصانع .

المصدر: فريق العمل .



صورة (4 . 12): الغطاء النباتي في مدينة أريحا الزراعية الصناعية .

المصدر: فريق العمل .



صورة (4 . 11): الغطاء النباتي في مدينة أريحا الزراعية الصناعية .

المصدر: فريق العمل .

للمدينة ذات تكوين معماري متميز .



صورة (4 . 14): البوابة الرئيسية في مدينة أريحا الزراعية الصناعية .

المصدر: فريق العمل .



صورة (4 . 13): البوابة الرئيسية في مدينة أريحا الزراعية الصناعية .

المصدر: فريق العمل .

4. 1. 2. 10 المشاكل التي تواجه مدينة أريحا الزراعية الصناعية :

1. عدم توفير كميات وافية من الخدمات الأساسية مثل الكهرباء والمياه، وذلك لأنها مرتبطة بالاحتلال الصهيوني .
2. وجود المدن الصناعية في فلسطين هي فكرة جديدة بالمجتمع فلسطين، لذلك كان هناك صعوبة في تقبل الناس وجود مدينة صناعية منظمة وواسعة، يلجئون إليها، فتغيير الثقافة أمر صعب .

4. 1. 2. 11 مجمل ما تم استفادته من مدينة أريحا الزراعية الصناعية:

1. التخطيط الجيد للمدينة ، وتنفيذها على مراحل، وكما أن شوارعها مخططة بشكل جيد .
2. التصميم الجيد لفرغات المبنى الإداري، مع وجود صالات لعرض المنتجات.
3. جمال تصميم البوابة الرئيسية، ذات الطابع المعماري المميز .
4. استخدام الخلايا الشمسية لتوليد الكهرباء، ووجود غرف مولدات كهربائية على مسافات معينة بين المصانع .
5. إنشاء خزان المياه المرتفع، لتخزين المياه والعمل على توفير الضغط المناسب لضخ المياه .

4. 2 مدينة الشيخ نجار الصناعية :



صورة (4. 15) : البوابة الرئيسية لمدينة الشيخ نجار الصناعية .

المصدر : <https://www.youtube.com/watch?v=Q-ehUs1fXPg> .

4. 2. 1 مقدمة عن مدينة حلب :

تُعتبر محافظة حلب الواقعة في الجمهورية العربية السورية أكبر المدن فيها، من حيث تعداد السكّان والمساحة أيضاً، وهي ثاني أهم مدينة بعد العاصمة دمشق، إضافة إلى أنّها تُعد أقدم مدن العالم المأهولة بالسكّان، ولها تاريخ حافل وعريق، تشهد عليه الآثار الموجودة فيها، إضافة إلى الكتب والوثائق القديمة التي أرشفت تاريخ هذه المدينة.¹⁰

4. 2. 1. 1 تاريخ المدينة :

تعد حلب من أقدم المدن المأهولة في التاريخ، إذ يعود تاريخها إلى نحو 7000 عام، وكانت عاصمة للدولة العُمورية الواسعة (بمحاض)، التي وجدت في القرنين الثامن عشر والتاسع عشر قبل الميلاد، ومنذ ذلك التاريخ ظلت مدينة حلب تلعب أدواراً هامة في التاريخ الإنساني، وعبر كل الحقب التاريخية.

وفي العهد المسيحي أصبحت مدينة حلب أبرشية، وأقيمت فيها كاتدرائية ما زالت قائمة حتى اليوم، ثم فتحها المسلمون في العام 636 م (16 هـ) على يد الصحابييين الجليلين أبو عبيدة ابن الجراح وخالد بن الوليد، وازدهرت في العهد الإسلامي، وكانت من أهم المدن في الفترة الأموية.

¹⁰ موقع " موضوع أكبر موقع عربي بالعالم " ، مقال بعنوان " مدينة حلب " ، نشر بتاريخ ٨ ديسمبر ٢٠١٥ م

وبلغت ذروة ازدهارها في فترة الدولة الحمدانية حيث كانت عاصمة لها، وقبله لعلمائها وشعرائها، وشهدت المدينة حينئذ ازدهارا كبيرا في مجالات العلم والطب والأدب، ومنها أيضا قاد سيف الدولة معاركه الكثيرة ضد الروم، وقد خلدت تلك الفترة وما حفلت به من مآثر وأمجاد عدد من أبرز الشعراء العرب، وعلى رأسهم أبو الطيب المتنبي ثم أبو فراس الحمداني.¹¹

4. 2. 1. 2 الموقع الجغرافي :

تقع مدينة حلب فلكيا على خط عرض 36.2053 درجة شمال خط الاستواء، و على خط طول 37.1590 درجة شرق خط جرينتش، وتقع المدينة جغرافياً في الجمهورية السورية و تحديداً في الجهة الشمالية الغربية منها، في نهاية طريق الحرير الذي يربط بين بلاد ما بين النهرين و بلاد آسيا الصغرى .¹²



خارطة (4. 6) : موقع مدينة حلب بالنسبة لدولة سوريا

المصدر : الموسوعة الحرة

4. 2. 1. 3 المناخ :

¹¹ موقع الجزيرة ، مقال بعنوان مدينة حلب نشر بتاريخ 2011/4/3 , <http://www.aljazeera.net/portal>

¹² فيلم قصير عن مدينة حلب, " https://www.youtube.com/watch?v=dF2F_oH41nU "

يمكن اعتبار المناخ في حلب مناخاً شبه قاري، نظراً إن سلسلة الجبال المحاذية لبحر المتوسط الشاملة جبال اللاذقية وجبال الأمانوس تقوم بحجب تأثيرات المناخ المتوسطي على المدينة، معدل درجات الحرارة يتراوح بين 18-20 درجة مئوية، ومتوسط هطول الأمطار حوالي 385 ملم 80% من الهطولات تحصل بين شهري تشرين الأول وآذار. ومن النادر هطول الثلوج وإن كانت المدينة تشهدها كل بضع سنوات، ومتوسط درجة الرطوبة حوالي 58% .¹³

4. 2. 1. 4 المساحة و السكان :

تبلغ مساحة أراضي حلب 190 كم²، أي ثلاثة و سبعون ميلاً مربعاً، بلغ عدد سكانها 5,181,061 حسب إحصائية 2014، يتألف المجتمع السكاني من خليط من السكان يتمثلون في السكان العرب، و أقليات من الأكراد، والتركمان، والشركس، والأرمن، ويدين أغلبية السكان بالديانة الإسلامية، أما الباقي يدين بالديانة المسيحية وخاصة طائفة السريان، و طائفة اللاتين و طائفة الكاثوليك و طائفة المارونيين و طائفة الكلدانيين، أما لغة السكان فهي اللغة العربية التي تمتاز بتداخل كبير في الألفاظ التركية¹⁴.

4. 2. 1. 5 الوضع الإقتصادي (التجارة ، الصناعة ، السياحة) :

إن وجود المدينة الأساسي كان معتمداً عبر العصور على موقعها الهام على طرق التجارة، ما بين الهند والصين، وبلاد الشام، والبحر الأبيض المتوسط والبحر الأحمر، كانت حلب المدينة الثالثة من حيث النشاط التجاري في العهد العثماني بعد اسطنبول والقاهرة. واستمرت هذه الريادة حالياً مع إنشاء غرفة تجارة حلب عام 1885، كواحدة من أقدم غرف التجارة في الشرق الأوسط والعالم العربي، اشتهرت المدينة بأسواقها المتنوعة التي سميت بأسماء الحرف والصناعات، مثل سوق العطارين وسوق الحدادين وسوق النحاسين .

كما تُعتبر مدينة حلب في عصرنا الحاضر أكبر المدن الصناعية في الدولة السورية، وشهرتها الصناعية هذه متوارثة منذ تاريخها القديمة، حيث تكثرت فيها المعامل ورؤوس الأموال الكبيرة، والأكثر شهرة فيها هي الصناعات النسيجية، وأيضاً صابون الغار الذي يحمل اسم هذه المدينة، ويعتبر أجود وأول نوع من الصابون القاسي ينتج في العالم، إضافة إلى دباغة الجلود، والصناعات الدوائية المهمة، وأيضاً الزيوت.¹⁵

¹³ قشري وسمسوم، (2009) محافظة حلب، دراسة مناخية جغرافية

¹⁴ الموسوعة الحرة

¹⁵ موقع "موضوع أكبر موقع عربي بالعالم"، مقال بعنوان "مدينة حلب"، نشر بتاريخ ٨ ديسمبر ٢٠١٥، <http://mawdoo3.com/>

ولكونها محاطةً بحقول الزيتون والغار والفسق، فقد اكتسبت المدينة زمناً طويلاً في تصدير المنتجات الغذائية والصناعات الغذائية التحويلية المرتبطة بها و بخيراتها كالفسق المعروف عالمياً بإسمها الفسق الحلبي. كما تشتهر حلب بالصناعات المتعلقة بزيت الزيتون وخاصة الزيتون (العفري) نسبة إلى منطقة عفرين التي تحتوي غابات أشجار الزيتون، وهو من أجود أنواع الزيتون في العالم والزعتر الحلبي المعروف.¹⁶

كما لم تقف حلب عند الصناعات فقط، بل تعدت هذا لتكون من أهم المدن السياحية في البلاد، وخاصة إثر الاهتمام الذي تلقته من الدولة في أعمال الترميم لآثارها التي تعدّ مقصداً لكل من زار حلب، إن كانت القلعة الشهيرة، أو قلعة دير سمعان، وعين دار، وجعده المغارة، وأيضاً الناقوطة، وكهف الديرية، ومدفن مار مارون، والجامع الأموي الكبير، وضعت هذه المدينة على لائحة التراث العالمي، واعتبرتها منظمة اليونسكو للثقافة والعلوم، مدينةً تاريخيةً هامة؛ حيث يوجد فيها أكثر من مئة وخمسين أثراً، تحكي قصص الحضارات الإنسانية المتعاقبة على المدينة .

4. 2. 1. 6 أهمية المدينة :

تعود الأهمية الإستراتيجية لمدينة حلب لكونها نقطة وصل رئيسية بين الشرق والغرب، كما ظلت طيلة عهودها مركزاً سياسياً واقتصادياً ودينياً هاماً وحيوياً بسبب توسطها بين العالمين الشرقي والغربي، فضلاً عن كونها نقطة إلتقاء حضاري وثقافي بين الشرق والغرب، فقد كانت أيضاً ملتقى للقوافل التجارية ومفتاحاً للمبادلات التجارية بين الطرفين.

ولأهميتها التاريخية الكبيرة فقد صنفتها منظمة اليونسكو ضمن المدن التاريخية لإحتوائها على أكثر من 150 من عيون الآثار التاريخية، ومن مختلف الحضارات الإنسانية التي عاشتها المدينة وتعاقبت على حكمها حتى اليوم. ومن أهم المعالم الموجودة في المدينة قلعة حلب، وتقع في أعلى تلة مرتفعة وسط المدينة، تُشرف على جميع أحيائها القديمة، وفي مدرّج يتوسطها. أحيط بالمدينة قديماً سور منيع لصدّ هجمات الأعداء الغزاة عبر العصور، وما زالت حتى الآن بعض أبواب حلب التسعة شامخة في مكانها، وهذه الأبواب هي: باب الحديد، وباب أنطاكية، وباب النصر، باب قنسرين، وباب الفرّج، وهناك باب المقام، وباب الجنان، وباب الأحمر، وأيضاً باب النيرب.

4. 2. 2. مدينة الشيخ نجار الصناعية (حلب) :

4. 2. 2. 1 لمحّة عامة :

¹⁶ الموسوعة الحرة

تعتبر أول مدينة صناعية متكاملة في المنطقة الشمالية من سورية، وتعتبر من أحدث المدن الصناعية في سورية، تبلغ مساحتها 42850 دونم موزعة، وقد تم توزيع الصناعات داخلها بعد مراعاة الشروط البيئية و بشكل شريطي من الداخل إلى الخارج (غذائية - نسيجية - هندسية - كيميائية و برمجيات)، بلغ حجم الإستثمارات في المدينة الصناعية حوالي (166)مليار دولار .

4. 2. 2. أهمية المشروع :

1. جلب المشروع الإستقرار الإقتصادي والإجتماعي والسياسي للمدينة، ويساهم في عملية النهوض التنموي المرتكز أساسا على التطوير والحداثة، والإفتتاح الإقتصادي، والإرتقاء بالصناعة الوطنية من خلال الكثير من التسهيلات في التشريعات والقوانين والموارد .

2. وتوفير العديد من فرص العمل، ما يزيد عن 36000فرصة عمل مباشرة، ما عدا 15000 فرصة عمل غير مباشرة .

4. 2. 2. أهداف المشروع :

إيجاد مدينة صناعية تهدف إلى إيجاد أكبر تجمع صناعي وعمراني متطور في المنطقة يحقق شروط التنمية المستدامة للموارد البشرية والبيئية، للمساهمة في بناء مستقبل مشرق متطور .

4. 2. 2. موقع المشروع ومميزاته :

تقع مدينة الشيخ نجار الصناعية في المنطقة القائمة بالجزء الشمالي الشرقي من مدينة حلب، وتبعد عن مركز مدينة حلب نحو 15كم في الإتجاه الشمالي الغربي، تمتلك موقع استراتيجي يتميز بقربه من الطرق المحلقة الخارجية لمدينة حلب، وترتبط بمحوري طريق حلب _ قره قوزاق الذي يتصل بتركيا والعراق ومحور حلب _ دمشق الذي يتصل ببلبنان والأردن، وتم ربط المدينة الصناعية بالخط الحديدي العام . وبذلك يتوفر الإتصال المباشر مع جميع محافظات والدول المجاورة، 7 كم فقط تفصل المدينة الصناعية عن مطار حلب الدولي، وتبعد المنطقة الحرة عنها مسافة لا تزيد عن 3 كم، كما تم تسيير قطارات ضواحي لنقل العمال والمواطنين من مركز المدينة الصناعية وبالعكس، وتم استغلال الميزات الطبيعية لموقع المدينة الصناعية مثل وجود مناطق خضراء محيطة بها، بالإضافة إلى طبيعة الأرض الصخرية لأغلبها والتي تساعد على تشييد المنشآت الصناعية بأقل التكاليف .



خارطة (4. 7) : موقع مدينة الشيخ نجار الصناعية بالنسبة إلى مدينة حلب.

المصدر : <https://www.youtube.com/watch?v=Q-ehUs1fXPg>

4. 2. 2. 5 الحوافز الاستثمارية :

تقدم مدينة الشيخ نجار مجموعة من الحوافز الإستثمارية حيث تتمثل :

- 1- قرب المدينة من نقاط العبور الخارجية لمدينة حلب وربطها ب(مطار - وسكة حديدية - وطرق دولية) .
- 2- بنية محفزة للإستثمار .
- 3- بنية تحتية جاهزة .
- 4- توفر كافة الخدمات والمرافق اللازمة لعملية الإستثمار .
- 5- إعتداد مبدأ النافذة الواحدة لتأمين كافة خدمات المستثمرين في مبنى واحد .
- 6- تقدم حق تملك الأرض 100% للمستثمر العربي والأجنبي .
- 7- وجود أسعار خاصة لتأمين تأسيس الطاقة الكهربائية داخل المدينة عن خارجها، حيث تتوفر كافة الخدمات والمرافق الداعمة لضمان نجاح المشاريع الإستثمارية .
- 8- وجود نظام عمراني خاص بالمدينة يحدد نظام البناء وفق المساحات المتوفرة لتشكيل نسيج عمراني مميز .

9- توفر منطقة سكن عمال بكافة مرافقه وخدماته لإستيعاب أسر العاملين داخل المدينة .

4. 2. 2. 6 التقسيم الجغرافي للمدينة الصناعية :

1. المخطط التنظيمي العام للمدينة الصناعية ومساحة المشروع :

درست المنطقة تخطيطياً من قبل الشركة العامة للدراسات وقامت مؤسسة الإسكان العسكرية بإعداد الدراسات التفصيلية،

حيث تبلغ مساحة المدينة الصناعية 44120 دونم عدا الحزام الأخضر المحيط بها، والذي تبلغ مساحته 14900 دونم¹⁷.

وتم تقسيم المدينة الصناعية كما يلي:

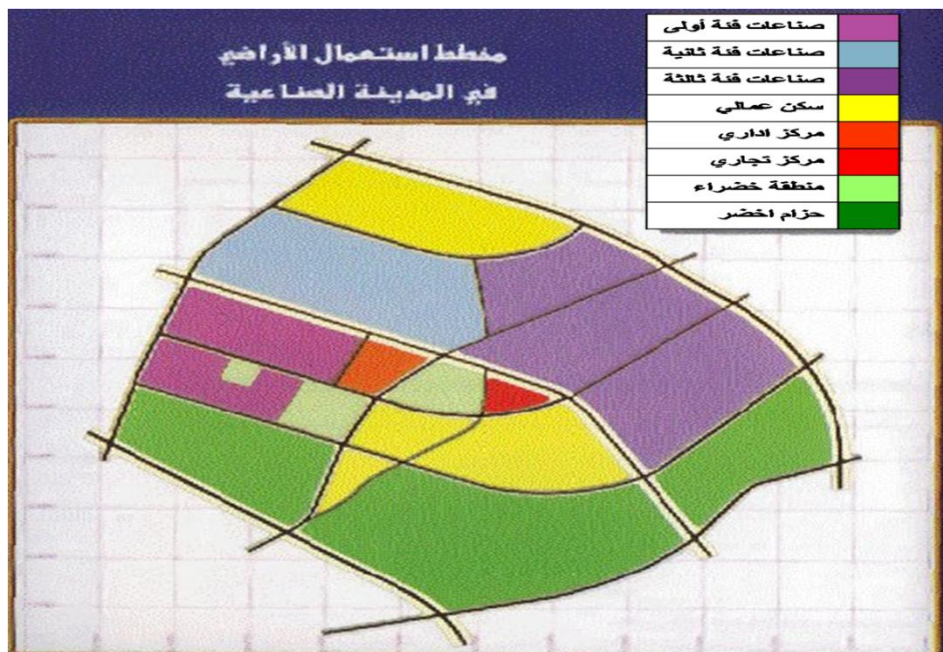
- 19850 دونم للمقاسم الصناعية .
- 950 دونم المركز الإداري والتجاري.
- 11200 دونم مناطق خضراء .
- 3630 دونم شوارع رئيسية ومحطات خدمة .
- 8490 دونم مناطق للسكن العمالي.
- 14900 دونم الحزام الأخضر .

1. منطقة الصناعات :

وقسمت المنطقة المخصصة للصناعات إلى ثلاثة أنواع :

- 6350 مقسماً فئة أولى بمساحة من 150 – 600 م² .
- 2317 مقسماً فئة ثانية بمساحة من 700 – 4000 م² .
- 711 مقسماً فئة ثالثة بمساحة من 4250 – 15000 م² .

¹⁷ <http://www.oocities.org/handase/11.htm>



خارطة (4. 8) : مخطط استعمالات الأراضي .

المصدر : <http://www.oocities.org/handase/11.htm>.



خارطة (4.9) : المخطط التنظيمي للمدينة الصناعية .

المصدر: <http://www.oocities.org/handase/11.htm>.

تضم المنطقة الصناعية الأولى: كافة أنواع الصناعات غير ملوثة للبيئة. والمنطقة الصناعية الثانية: كافة أنواع الصناعات متوسطة في قسمين منفصلين ملوث وغير ملوث. والمنطقة الصناعية الثالثة: مخصصة للصناعات الكبيرة والثقيلة وتضم كافة أنواع الصناعات الملوثة وغير ملوثة .

لقد وزعت هذه الصناعات في المناطق الثلاث بعناية على شكل شريطي متسلسل من الداخل إلى الخارج ليشكل التكامل في الصناعات والتي تشمل على :

1. الصناعات الغذائية : تشكل نسبة 13% من الصناعات الأخرى ومنها :

مطاحن الحبوب، المقلبات الغذائية، تكرير وتعبئة الزيوت، مذابح الدواجن، الأعلاف .

2. الصناعات النسيجية : وهي الأكثر عراقا في حلب تشكل نسبة 37% من الصناعات الأخرى ومنها :

النسيج الآلي، السجاد آليا، الألبسة الجاهزة، التطريز الآلي، الصباغة والتحصير، غسيل وكحت الجينز، الخيوط الصناعية ، والخيوط الصبغية .

3. الصناعات الهندسية : تشكل نسبة 30 % من الصناعات الأخرى ومنها :

تصنيع الآلات، الأثاث المنزلي الخشبي والمعدني، الأدوات الكهربائية المنزلية، الحديد الصلب، المنتجات البوتينية الجاهزة .

4. الصناعات الكيمائية : تشكل نسبة 20% من الصناعات الأخرى ومنها :

المنتجات البلاستيكية، الدهانات، الأطلية العازلة والغراء، العطور ومواد التجميل، المنتجات الورقية والكرتونية . تتمركز صناعات الدباغات في هذه المنطقة الخاصة، وكما تم عزل الصناعات الدوائية عن باقي الصناعات الكيمائية الأخرى لأسباب بيئية ، وتم مؤخرا إدراج الصناعات البرمجية لتحكي متطلبات الصناعة الحديثة وتضم البرامج العامة والتخصصية وغيرها.

2. المركز الإداري والمجمع التجاري :

يتضمن المبنى الإداري للمدينة الصناعية :

1. مبنى النافذة الواحدة : تم في هذا المبنى تطبيق مبدأ النافذة الواحدة من أجل تلبية طلبات المستثمرين وحل مشكلاتهم

على اختلاف أنواعها بأقصى وقت ممكن وهذا الأمر ساهم على جذب عدد أكبر من المشاريع الاستثمارية في المدينة.



2. مصارف صناعية وتجارية وعقارية حكومة وخاصة .



3. مركز بيئي: يعنى بشؤون البيئة والحفاظ عليها من خلال أعمال التوعية والتعاون مع الصناعيين .

صورة (4. 17) : توضح موقع المركز البيئي .

المصدر: <http://www.oocities.org/handase/11.htm> .



4. الحاضنة التكنولوجية : هي المرفق الحيوي الذي يهدف لتشجيع التنمية الإقتصادية للمجتمع المحلي المحيط به من خلال دعم الشركات الناشئة وتطوير أعمالها بالتعاون والتنسيق مع جامعة حلب، بحيث يتم تدريب الطلبة من كافة التخصصات داخل الشركات، والمصانع وفق متطلبات سوق العمل وبما يلبي إحتياجاتها من الأيدي العاملة المدربة والفنية ويتم من خلالها :

- إجراء الدراسات البحثية الهادفة إلى حل بعض المشكلات الإنتاجية.
- تقديم مساعدات فنية وتقنية للمشروعات الجديدة بما يدعم الصناعة الوطنية لتحل المكانة التنافسية اللاتقة في العالم المتطور.

صورة (4. 18) : موقع الحاضنة التكنولوجية في المدينة و شكل المبنى .

المصدر : <https://www.youtube.com/watch?v=Q-ehUsIfXPg>

5. صالات مؤتمرات وندوات .



المصدر: <https://www.youtube.com/watch?v=Q-ehUs1fXPg>.

6. مركز

البريد .



صورة (4. 20) : موقع مركز البريد .

المصدر: <https://www.youtube.com/watch?v=Q-ehUs1fXPg>.

7. المجمع

القضائي.



صورة (4. 21) : موقع المجمع القضائي.

المصدر: <https://www.youtube.com/watch?v=Q-ehUs1fXPg>.

8. مركز للاتصالات .



صورة (4. 22) : موقع مركز الاتصالات و شكل المبنى .

<https://www.youtube.com/watch?v=Q-ehUs1fXPg>



للإطفاء
المدني .

9. مركز
والدفاع

صورة (4. 23) : موقع مركز الإطفاء و الدفاع المدني .

المصدر : <https://www.youtube.com/watch?v=Q-ehUs1fXPg>



10. فندق

صورة (4. 24) : موقع الفندق .

المصدر : <https://www.youtube.com/watch?v=Q-ehUs1fXPg> .

11. مستشفى عام .

صورة (4. 25) : موقع المستشفى .

المصدر : <https://www.youtube.com/watch?v=Q-ehUs1fXPg> .

للطائرة



12. مهبط

العمودية



صورة (4. 26) : موقع مهبط الطائرة .

المصدر : <https://www.youtube.com/watch?v=Q-ehUs1fXPg> .



3. مدينة

المعارض

والإنتاج الإعلامي :

تبلغ مساحتها 1500 دونم مقسمة على :

- 1300 دونم لمدينة الإنتاج الإعلامي .
- 200 دونم لمدينة المعارض .



صورة(4. 27) : موقع مدينة المعارض و مدينة الإنتاج الإعلامي .

المصدر: <https://www.youtube.com/watch?v=Q-ehUs1fXPg> .



4. مستودعات وورش الخدمات الفنية المكمل للصناعات .



صورة (4. 28) : موقع المستودعات و الورش الخدماتية .

المصدر: <https://www.youtube.com/watch?v=Q-ehUs1fXPg> .



5. محطة

: الجاف

10 هكتار ,تهدف إلى نقل كافة البضائع والمواد الأولية .

القطار والمرفأ
تبلغ مساحتها



صورة (4. 29) : موقع محطة القطار و المرفأ الجاف .

المصدر : <https://www.youtube.com/watch?v=Q-ehUs1fXPg> .

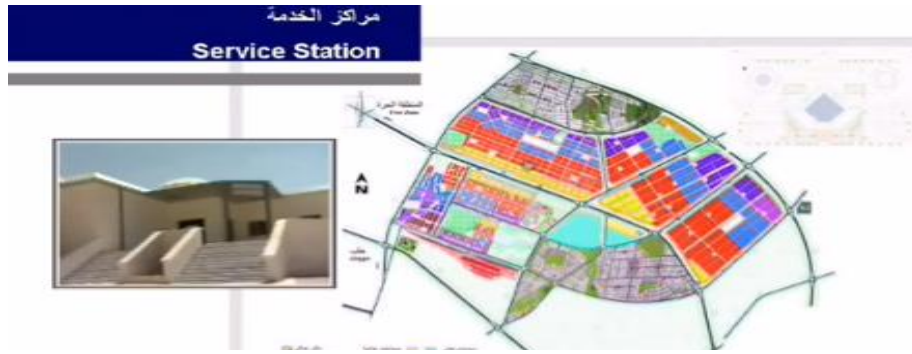
6. قرية شحن البضائع .



صورة (4. 30) : موقع قرية شحن البضائع .

المصدر : <https://www.youtube.com/watch?v=Q-ehUs1fXPg> .

7. مراكز الخدمة : تحتوي على مراكز صحية وتجارية ومراكز إطفاء موزعة على كافة المدينة الصناعية



صورة (4. 31) : موقع مراكز الخدمة .

المصدر: <https://www.youtube.com/watch?v=Q-ehUs1fXPg>.

8. السكن العمالي : 8490 دونم لتأمين الاستقرار لهم وتوفير تكلفة الانتقال من وإلى المنشآت الصناعية .



صورة (4. 32) : موقع السكن العمالي .

المصدر: <https://www.youtube.com/watch?v=Q-ehUs1fXPg>.

9. المناطق الخضراء :

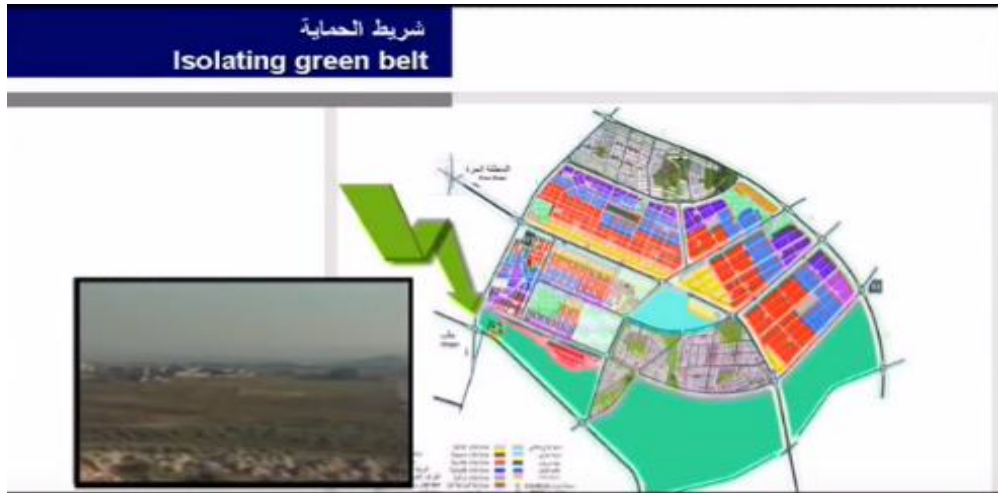
1120 هكتار تتمثل بالحزام الأخضر للشوارع الرئيسية .



صورة (4. 33): منطقة خضراء في المدينة .

المصدر : <https://www.youtube.com/watch?v=Q-ehUs1fXPg> .

10. الحزام الأخضر : 1490 هكتار لتشكل شريط حماية وحزام اخضر من الجهة الشرقية والجنوبية للمدينة .



صورة (4. 34): منطقة شريط الحماية .

المصدر : <https://www.youtube.com/watch?v=Q-ehUs1fXPg> .

4. 2. 2. 7 مشاريع المرافق والمراحل المنجزة :

تشمل المرافق تأمين كافة الخدمات للمقاسم من طرق وشبكات للمياه والكهرباء والهاتف، بالإضافة إلى خط سكك حديدية،

وتمّ وضع أولويات لتنفيذ المرافق حيث :

الأولوية الأولى: لتنفيذ الطريق الرئيسي بطول 902 كم وبلغت نسبة الإنجاز 60 %، ثم الطرق ووصلت نسبة الإنجاز فيه

50 % والأولوية الثانية: تأهيل المنطقة الشاملة للمعامل وقد تم البدء بتنفيذ خزانات المياه - الخزان الأرضي سعة 50000 م³ - الخزان العالي سعة 600 م³ - وترتبط هذه الخزانات بمحطة التصفية والمعالجة، ولها شبكة فرعية ضمن المدينة، وهناك قناة للمياه من الفرات بتدفق 3/3 م³ من مفرق السفيرة سيتم الإستفادة منها وتصب في النهاية في مجرى نهر قويق عند مشفى الكندي . كما سيجري تنفيذ شبكة المياه الصناعية لكافة المقاسم، بالنسبة لشبكة الهاتف فقد تم بناء المركز وتجهيزه من قبل وزارة الإتصالات بمقسم سعة 15000 خط هاتفي . أمّا التغذية الكهربائية تمت بوساطة عدة محطات تحويلية بإستطاعات متعددة بالإضافة إلى 175 مركزاً تحويلياً، قدرة كل مركز 630 ك ف آ علماً أن خطوط التوتر الكهربائية بأنواعها الثلاثة (عالٍ - متوسط - منخفض) تم إنجازها .

4. 2. 2. 8 الأعمال في المدينة الصناعية :

1- البنية التحتية :

تم تنفيذ 90 % من البنية التحتية والتي تتضمن :

1. شبكتين للصرف منفصلتين ، واحدة للصرف الصحي ، والثانية للصرف الصناعي ، بإستخدام مادة البوليثين بطول 423 كم .
2. شبكة المياه الصناعية بطول 148 كم تغذي الخزائين الأرضيين بسعة 25000 م³ لكل منهما وملحقاتها ، إضافة إلى خزائين علويين .
3. شبكة مياه الشرب : فقد بلغ طولها 300 كم ، تم تنفيذ خزان أرضي بسعة 5000 م³ لكامل المدينة وخزانين علويين .
4. تم تنفيذ ما يزيد عن 200 كم من شبكة الطرق داخل المدينة الصناعية مكونة من طرق رئيسية وفرعية بعروض قياسية مختلفة .

2- الأعمال الكهربائية :

1. محطات تحويل الطاقة الكهربائية بإستطاعات مختلفة : تم تنفيذها لتلبي كافة إحتياجات المستثمرين إضافة إلى شبكات كهرباء لتأمين تغذية المقاسم بالكهرباء بطول 600 كم .
2. تم إعتداد نظام شامل لإنارة الشوارع الرئيسية والفرعية والثانوية في المدينة ، بإستخدام أعمدة إنارة بإرتفاعات مختلفة بشكل يتناسب مع كل شارع .

3- محطات المعالجة : تم عمل محطة المعالجة المركزية بطاقة إنتاجية 140000 م³ في اليوم ، تغطي كافة

إحتياجات الصرف الصحي والصناعي للمنشآت والفعاليات المختلفة في المدينة الصناعية .

4- شبكة إنذار الحرائق : تم عمل شبكة إنذار آلي للحريق مرتبطة بمحطة الإنذار الرئيسية في المدينة وشبكات

الإطفاء الآلي .

5- شبكة الخطوط الحديدية والنقل : تم ربط المدينة الصناعية بالخط الحديدي العام وذلك بإنشاء محطة

خاصة بالمدينة الصناعية تربطها بمحطة جبرين مع الخط المتجه إلى تركيا ومنها إلى أوروبا مع كافة مستلزمات

التحميل والتفريغ (ساحات - ساحات حاويات -جمارك ..الخ) ، كما سيتم تسير قطارات ضواح لنقل العمال

والمواطنين من مركز المدينة الصناعية وبالعكس .

4. 2. 2. 9 مجمل ما تم استفادته من مدينة الشيخ نجار الصناعية :

1. أخذت بعين الإعتبار عدم تأثير رياح المدينة الصناعية على مدينة حلب ، وحماية المدينة من آثار التلوث .

2. استغلال الميزات الطبيعية لموقع المدينة الصناعية بإعتبارها غير صالحة للزراعة، وغير مأهولة بتجمعات سكنية .

3. سهولة وسرعة الوصول للمكان المطلوب داخل المدينة الصناعية بفضل إعتداد أحدث الأنظمة العالمية في مجال

لوحات الدلالة والترقيم .

4. تم تقسيم المصانع إلى مصانع ملوثة وغير ملوثة والفصل بينهما .

5. ضرورة إنشاء المدينة الصناعية بالقرب من المعابر والحدود للدولة لتسهيل الوصول إليها .

6. إنشاء القطارات من اجل نقل البضائع وقطارات خاصة بالعمال لتسهيل الوصول وتوفير الوقت.